

2008-2018

10 ans
au service de l'attractivité
de la recherche française



FONDATION
RÉSEAU FRANÇAIS
DES INSTITUTS
D'ÉTUDES AVANCÉES

- ▶ **4 instituts d'études avancées**
- ▶ **750 chercheurs invités**
- ▶ **5 000 mois-chercheurs**
- ▶ **70 nationalités**
- ▶ **25 M€ de financements**
- ▶ **7 accords-cadres / conventions**
- ▶ **2 coordinations de projets européens**
- ▶ **1 laboratoire d'excellence**

Depuis dix ans, la fondation RFIEA, créée et dotée par le ministère de l'Enseignement supérieur, de la Recherche et de l'Innovation en tant que réseau thématique de recherches avancées sous la forme d'une fondation de coopération scientifique, poursuit l'accomplissement d'une double mission.

- ▶ La première, définie par ses statuts, est de **renforcer l'attractivité internationale de la France** en matière de recherche scientifique grâce au développement en réseau de quatre instituts d'études avancées (IEA) basés à Lyon, Marseille, Nantes et Paris ;
- ▶ La seconde, développée au fil des ans en étroite collaboration avec le ministère de l'Enseignement supérieur, de la Recherche et de l'Innovation et l'Alliance thématique nationale des sciences humaines et sociales Athéna, est de **soutenir l'internationalisation de la recherche française** en sciences humaines et sociales, en particulier sur le plan européen.

Les résultats enregistrés dans ces deux champs d'intervention ont progressivement permis à la fondation de renforcer sa place auprès des IEA (tant au niveau de leur inscription dans les politiques de site que de leur rayonnement international) et de se positionner au plan national en tant que soutien aux efforts d'internationalisation des établissements et organismes français.

Dès 2010, la charte du RFIEA a permis de **définir les principales conditions de fonctionnement des IEA** nécessaires aux fonctions d'attractivité internationale, de dialogue entre disciplines et traditions intellectuelles et d'incubation de nouvelles perspectives de recherche. S'appuyant sur l'expérience des IEA les plus prestigieuses dans le monde, la charte a fixé un cadre à la fois précis et ouvert offrant la possibilité d'un développement différencié des IEA en France. Ses principes généraux ont été repris par les grands réseaux européens et internationaux.

C'est sur ces principes et en cohérence avec les meilleurs standards internationaux que le dispositif d'évaluation de la performance et de l'impact des IEA membres du RFIEA a été validé par toutes les parties prenantes (porteurs institutionnels, ministère, Agence d'évaluation de la recherche et de l'enseignement supérieur). Cette évaluation, fondée sur une combinaison rigoureuse de critères quantitatifs et qualitatifs et mise en oeuvre sur un rythme quadriennal, a débuté en 2011.

Charte des instituts d'études avancées

(extraits)

Les instituts d'études avancées membres du réseau...

- ▶ disposent d'espaces ou d'un lieu de résidence et de travail qui lui soient propres ;
- ▶ offrent des conditions d'accueil et de services libérant les chercheurs invités d'obligations pédagogiques et administratives [...];
- ▶ constituent une communauté scientifique pluridisciplinaire et internationale, lieu d'échange et de sociabilité intellectuelle [...] propice à favoriser le renouvellement des problématiques, des collaborations inédites et l'éclosion de nouvelles perspectives de recherche ;
- ▶ mettent en œuvre une politique d'invitation de chercheurs à la fois sélective et déployée sur de larges horizons disciplinaires [...] répondant aux meilleurs standards internationaux et fondée sur les principes de prise de risque scientifique et d'indépendance de la direction ;
- ▶ disposent d'un budget dédié propice à la mise en œuvre d'une politique d'invitation pluriannuelle (au moins équivalente à 120 mois-chercheur par promotion et année académique).

La fondation s'est attachée à **accompagner la croissance et l'épanouissement de chaque institut** en instaurant au sein du réseau un équilibre dynamique entre subsidiarité (développement scientifique de chaque IEA) et mutualisation (portage d'actions collectives). Le réseau des IEA a parfois, et à juste titre, été défini comme une confédération rassemblant des instituts qui se caractérisent par la grande diversité de leurs ambitions et périmètres scientifiques, de leurs modes d'organisation et de financement, de leurs contributions aux stratégies des établissements partenaires et/ou des politiques de site.

Cette diversité reflète, dans le respect de la charte, l'adaptabilité du concept d'instituts d'études avancées à des situations institutionnelles et à des projets scientifiques particuliers. La fondation RFIEA a dans ce contexte constamment cherché l'équilibre entre la recherche de synergies et l'adaptation de son soutien à chaque projet.

La fondation a joué un rôle central dans le développement des IEA grâce à un important soutien organisationnel et financier (sur ce dernier plan, représentant une moyenne de 30 % des ressources des IEA sur la période 2008-2018). Ce soutien a été encadré par le Conseil d'administration¹ de la fondation, mais aussi par l'évaluation scientifique des instituts menée par son Conseil scientifique international.

¹ Une réforme des statuts de la fondation est intervenue en 2012 pour renforcer la capacité d'administration du Conseil, créant ainsi les conditions d'un meilleur déploiement des activités de la fondation.

“

From everything stated so far [attractiveness, selection, scientific output, collaborations], it should be apparent that the money invested over the years in the Institutes can be considered to have been a very good investment.

The coordination performed by RFIEA has by all intents and purposes been also of the utmost importance in the sense that it has provided an overall structure to the Institutes of Advanced Studies, and has thus prevented them from going their individual ways “without coordination” at a higher level.

It has also [...] provided a mode of communication between the Institutes, not in the sense of direct collaboration necessarily but more in the sense of providing the means for a learning process to evolve in which each Institute benefited from others.”

Extrait du rapport d'évaluation du dispositif IEA/RFIEA (MESRI, 2017)



Milena ZIC FUCHS

Ancienne ministre de la Recherche de Croatie, membre de l'Academia Europea et rédactrice du rapport d'évaluation

LA FONDATION RFIEA Développement des instituts d'études avancées

Afin de **consolider le potentiel d'invitation internationale**, la fondation coordonne le Laboratoire d'Excellence RFIEA+ dans le cadre du Programme Investissements d'Avenir depuis 2012.

Le financement obtenu pour une période de huit ans (8,5 M€) a également permis de renforcer l'impact scientifique des résidences des chercheurs invités en partenariat avec le potentiel de recherche français et d'intensifier la valorisation socioéconomique des expertises réunies et des savoirs produits dans les IEA (notamment grâce à la publication de la lettre bimensuelle *Fellows* en collaboration avec *The Conversation*).

Les 350 résidences cofinancées par le Labex RFIEA+ (environ 45 % de la politique d'invitation des IEA) ont abouti à plus de 900 publications internationales de premier plan, 600 événements scientifiques, 100 projets de recherche en partenariat avec des équipes françaises, 20 recrutements dans des établissements et organismes français et 10 financements européens ou internationaux.

Le renouvellement quinquennal du Labex attendu pour la période 2020-2024 devrait permettre de pérenniser l'inscription du dispositif IEA/RFIEA dans le paysage scientifique français.



LA FONDATION RFIEA Développement des instituts d'études avancées

Pour **contribuer au rayonnement des IEA dans le paysage scientifique européen et international**, la fondation s'est fortement engagée dans la coordination de grands réseaux.

La fondation assure depuis 2009 le secrétariat général du réseau européen des instituts d'études avancées (NetIAS) qui rassemble 24 IEA dans 16 pays. Dans ce cadre, elle a conçu et dirige le programme EURIAS de mobilité internationale vers l'Europe cofinancé par la Commission européenne.

Les IEA français, associés dès le démarrage à ce programme de bourses d'excellence, ont bénéficié d'une forte exposition internationale aux côtés des grands instituts européens (Berlin, Amsterdam, Uppsala...) ainsi que d'un cofinancement conséquent.

Parallèlement, la fondation siège depuis 2010 au comité de pilotage d'UBIAS (*University-Based Institutes for Advanced Study*), réseau de 44 IEA fondés par des universités à travers le monde. Cette participation active de la fondation a permis en 2018 à l'IMÉRA d'Aix-Marseille d'être élu au sein du triumvirat présidant aux destinées du réseau (aux côtés de São Paulo et Nagoya) et d'accueillir la prochaine réunion du réseau au printemps 2020.

Le soutien de la fondation aux activités de l'IEA de Nantes a permis son accession en tant que membre au sein du réseau SIAS qui réunit notamment les IEA de Princeton, Harvard et Stanford.

EURIAS *European Institutes for Advanced Study Fellowship Programme*

La fondation coordonne depuis 2010 le programme EURIAS, un programme d'excellence dédié à la mobilité internationale des chercheurs en sciences humaines et sociales.

Aujourd'hui, 19 IEA situés dans 13 pays européens offrent plus de 50 résidences de 10 mois aux meilleurs chercheurs internationaux.

Les IEA français ont représenté un quart des bourses offertes dans le programme. La partie française a obtenu un financement européen de 2,5 M€.

La Commission européenne soutient EURIAS pour un montant de 8 M€ (Programme COFUND, actions Marie Skłodowska-Curie du 7^e programme-cadre).

Le programme en quelques chiffres :

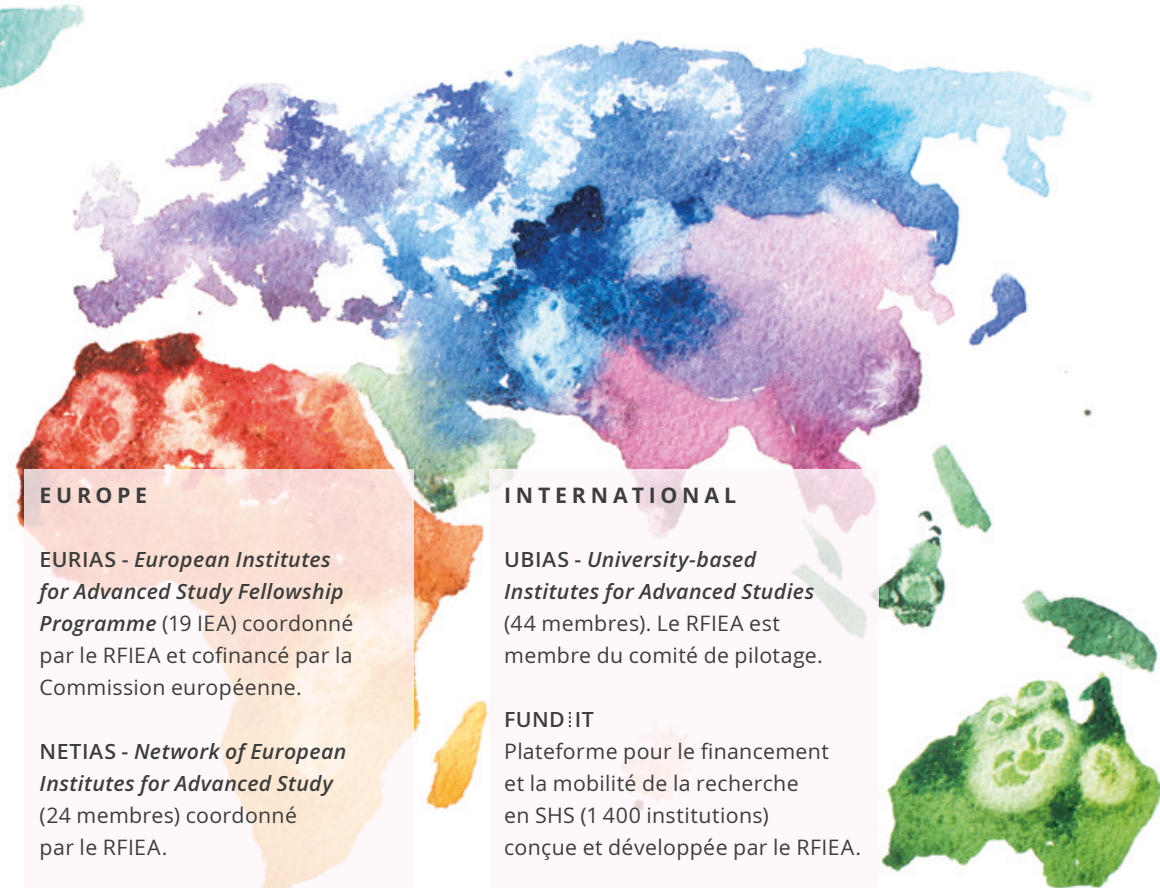
- ▶ Plus de 6 000 candidatures reçues (60 % de juniors et 40 % de seniors)
- ▶ Très forte sélectivité (5 %)
- ▶ 300 lauréats

L'activité de la fondation en matière d'internationalisation de la recherche française en sciences humaines et sociales s'est parallèlement déployée en direction des établissements et des organismes français, et notamment sur le plan européen.

La fondation apporte depuis 2010 un fort soutien aux activités « Europe international » de l'Alliance Athéna. Son directeur est responsable du groupe de travail éponyme au sein de l'Alliance. Dans ce cadre ont été réalisés un rapport sur l'internationalisation des SHS en 2011, des études sur les performances françaises en réponse aux appels à projets européens individuels (ERC) et collaboratifs (défis sociétaux) en 2015 et en 2018, des réunions sur la stratégie européenne des établissements et des organismes français ou sur la préparation du 9^e programme-cadre en 2018. La fondation contribue au renforcement du dispositif d'accompagnement au montage de projets européens.

Elle assure depuis 2017 la coordination du Point de contact national pour les SHS dans les défis sociétaux d'Horizon2020 et a intégré le consortium Net4Society cofinancé par la Commission européenne. Elle apporte son expertise à l'université de Caen et est partenaire de la Région Île-de-France.

Elle développe une action nationale de professionnalisation des ingénieurs de projets pour améliorer les performances des réponses françaises aux appels européens et internationaux.



EUROPE

EURIAS - European Institutes for Advanced Study Fellowship Programme (19 IEA) coordonné par le RFIEA et cofinancé par la Commission européenne.

NETIAS - Network of European Institutes for Advanced Study (24 membres) coordonné par le RFIEA.

Point de contact national
Le RFIEA assure la coordination du PCN dédié au défi sociétal 6 du programme Horizon2020 « Sociétés inclusives, innovantes et réflexives ».

EASSH - European Alliance for Social Sciences and Humanities (40 membres). Le RFIEA est membre du comité de pilotage.

INTERNATIONAL

UBIAS - University-based Institutes for Advanced Studies (44 membres). Le RFIEA est membre du comité de pilotage.

FUND:IT
Plateforme pour le financement et la mobilité de la recherche en SHS (1 400 institutions) conçue et développée par le RFIEA.

AUF - Agence universitaire de la Francophonie
Partenariat pour le développement de l'attractivité de la recherche francophone.

Centres MERIAN
Collaboration avec les nouveaux instituts allemands créés au Brésil, au Ghana, en Inde, au Mexique et bientôt en Chine.

C'est dans cette même démarche qu'a été développé **Fund:it, premier site français recensant les appels SHS européens et internationaux** en matière de financement et de mobilité de la recherche individuelle et collaborative.

La plateforme, conçue et développée par la fondation avec le soutien du CNRS et de la FMSH, a été inaugurée en janvier 2016. Elle constitue une véritable base de données interactive du financement de la recherche. Ses services et fonctionnalités ont été présentés à la plupart des équipes françaises au sein des COMUE, universités et organismes.

La plateforme Fund:it est soutenue par le MESRI depuis son inscription dans le Plan national pour les SHS et participe au portail d'appels à projet de l'Agence nationale de la Recherche.

La prochaine étape de développement concerne l'extension aux autres champs disciplinaires. Des accords ont été pris avec l'Agence universitaire de la francophonie, Campus France et l'Institut écologie et environnement du CNRS (CNRS-INEE) pour la réalisation d'une base de données mutualisant la veille et redistribuant l'information aux communautés (projet RESPIRE - réseaux de plateformes d'internationalisation de la recherche).



... 1 400 institutions et 1 900 programmes référencés

... plus de 4 000 appels à projet publiés

... plus de 3 500 utilisateurs inscrits et presque 3 000 *followers* sur les réseaux sociaux

... près de 60 % de jeunes chercheurs entre 25 et 34 ans

La fondation déploie son expertise à l'international pour le développement d'instituts d'études avancées à l'étranger, qui seront de **futurs partenaires privilégiés de la coopération scientifique française**. Citons ici les créations récentes du *Madrid Institute for Advanced Study* (en appui de la *Casa de Velázquez* et l'université autonome de Madrid) et du *Polish Institute for Advanced Study* (avec l'Académie des sciences de Pologne à l'initiative d'un ancien résident du Collegium de Lyon). Mentionnons également le futur Institut marocain d'études avancées, premier institut du genre dans le monde arabe, en partenariat avec l'AUF et l'université Mohamed V de Rabat, ou le *Merian Institute for Advanced Study in Africa*, premier institut en Afrique de l'Ouest, en partenariat avec l'IEA de Freiburg et l'université du Ghana.

Ce dernier exemple illustre les projets développés en matière de coopération franco-allemande en étroite partenariat avec le ministère de l'Enseignement supérieur, de la Recherche et de l'Innovation (rapprochement avec les quatre nouveaux centres Merian du ministère allemand de la Recherche, programme sur les indicateurs des politiques publiques en 2015-2017 puis sur les inégalités sociales en 2018-2020).

La fondation siège également depuis 2015 au Conseil d'administration de l'Alliance européenne des sciences humaines et sociales (EASSH) qu'elle a contribué à relancer lors du démarrage du programme européen Horizon2020 et qu'elle a domicilié à Paris.

La fondation accorde une attention particulière aux initiatives scientifiques relatives aux grands défis sociétaux (*Make our Planet Great Again*, intelligence artificielle, migrations, etc.) et mobilise au mieux ses réseaux internationaux pour contribuer à en assurer le succès.

Les autres collaborations internationales initiées par la fondation avec le *Consortium of Humanities Centers and Institutes* (réseau de 250 instituts à travers le monde), avec le réseau européen des fondations soutenant l'incubation interdisciplinaire mené par la fondation Volkswagen, avec les présidences tournantes du Conseil européen ou avec le Club des Organismes de Recherche Associés et le bureau du CNRS à Bruxelles, pour ne citer que ces exemples, ont pour objectif de renforcer l'expertise que la fondation met ensuite au service des établissements et organismes français.

Toutes les actions de la fondation sont menées avec le souci constant d'en faire bénéficier les IEA de son réseau, les autres dispositifs français de mobilité, ainsi que les établissements, organismes et agences œuvrant en France à l'internationalisation de la recherche scientifique.



Gouvernance

Denis BERTIN | Président
Raouf BOUCEKKINE | Directeur



Photographie : Ch. Delory

Après l'incorporation de l'IMéRA en tant que composante d'Aix-Marseille Université (AMU) en 2013, l'Institut a connu des mutations profondes grâce à un environnement scientifique et institutionnel favorable, notamment l'inauguration d'un nouveau bâtiment en 2015 et la confirmation de l'Initiative d'Excellence Amidex en 2016.

Cette évolution positive de l'Institut lui permet aujourd'hui de parachever sa transformation en un authentique institut d'études avancées de taille et vocation internationales. Une nouvelle stratégie scientifique a été mise en place en septembre 2016.

L'activité est structurée en quatre programmes au périmètre très large, chaque programme s'articulant autour de chaires avec des institutions nationales et internationales de premier plan, et de cycles de recherches interdisciplinaires innovants organisant l'interaction entre résidents et chercheurs d'AMU :

- ▶ trois programmes qui font l'identité « génétique » de l'Institut (Méditerranée, Arts, Science et Société et Rencontres entre Sciences et Humanités)
- ▶ un programme pluriannuel, porté par le directeur de l'Institut, actuellement consacré aux Phénomènes Globaux et Régulation (Développement Durable, Migrations, Énergie, et Globalisation, Dynamiques Culturelles et Changement Institutionnel)

Depuis 2016, l'IMéRA a concrétisé une douzaine de supports de résidence, dont 9 chaires. Ces chaires consacrent des collaborations de haut niveau avec des institutions comme l'EHESS, l'IRD, Fulbright, l'AUF...

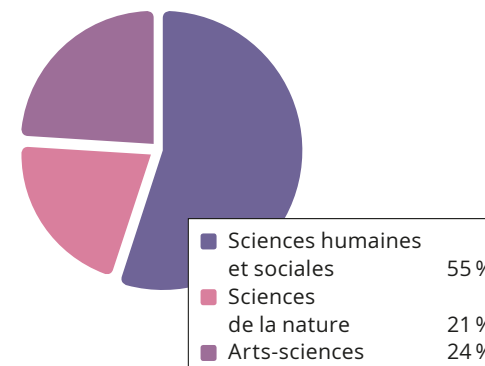
L'activité de *community building*, distinctive des instituts d'études avancées, est la force motrice centrale de la production scientifique de l'IMéRA, avec deux modalités essentielles :

- ▶ un séminaire de recherche qui se veut innovant sur le fond et sur la forme, de fréquence hebdomadaire et de durée de référence de deux heures ainsi que des cycles interdisciplinaires proposés par les résidents dans le cadre du collège doctoral
- ▶ l'incubation de projets de recherche interdisciplinaires à l'initiative des résidents avec un soutien constant de l'Institut et des services spécialisés d'AMU

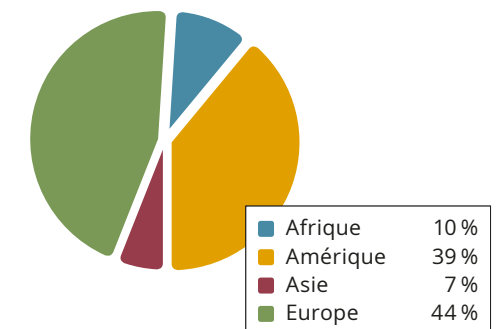
Une telle organisation ne vise nullement à cloisonner la recherche et encore moins à fléchir les recrutements. Elle a pour but principal de structurer la production scientifique et vise à donner une visibilité suffisante aux activités de l'IMéRA et à terme, à renforcer son identité.

L'IMéRA a investi significativement dans la dissémination scientifique des événements et activités de l'Institut : investissement audiovisuel pour diffuser les conférences filmées, Twitter et un blog Carnet Hypothèses, Cahiers des Fellows de l'IMéRA. Par ailleurs, l'Institut a donné suite à divers projets d'éditions nationales et internationales, en cours de finalisation.

Disciplines



Origines





Gouvernance

Khaled BOUABDALLAH

Président

Hervé JOLY

Directeur

Composante de la COMUE Université de Lyon depuis 2016, le Collegium de Lyon a pour vocation de créer une communauté temporaire de chercheurs de haut niveau, principalement centrée sur les sciences humaines et sociales mais élargie aux sciences de la nature quand elles sont requises pour le traitement de divers sujets transversaux.

Le Collegium est par principe ouvert à toutes les approches, thématiques ou aires culturelles. L'objectif est de recruter les meilleurs candidats, en leur laissant la plus grande autonomie pour mener à bien leur projet. Le pari est fait que des avancées scientifiques marquantes émergent de la cohabitation, sur un même lieu et avec des conditions de travail aussi bonnes que possibles, de chercheurs sélectionnés qui travaillent sur des thématiques différentes.

Deux critères sont privilégiés pour la sélection des candidatures :

- ▶ l'excellence scientifique et le caractère innovant du projet dont on attend qu'il conduise à une avancée significative dans la production des connaissances
- ▶ une articulation avec le potentiel de recherche du site de Lyon et la volonté de développer des liens effectifs avec les laboratoires concernés

Sont également considérés avec un intérêt particulier les projets qui s'inscrivent dans l'une des trois thématiques prioritaires de l'IdEx de Lyon :

- ▶ Biosanté et société
- ▶ Sciences et ingénierie
- ▶ Humanités et urbanité

À côté de ce programme blanc, des invitations sont fléchées sur des thématiques liées à des programmes de recherche de l'Université de Lyon :

- ▶ Linguistique et activités langagières avec le LabEx ASLAN
- ▶ Mathématiques et informatique fondamentale avec le LabEx MILyon
- ▶ Mémoire, cultures et interculturalité, avec la chaire UNESCO de l'Université catholique de Lyon
- ▶ Construction, déconstruction, reconstruction de la mémoire individuelle et collective, avec l'Université Jean Moulin Lyon 3

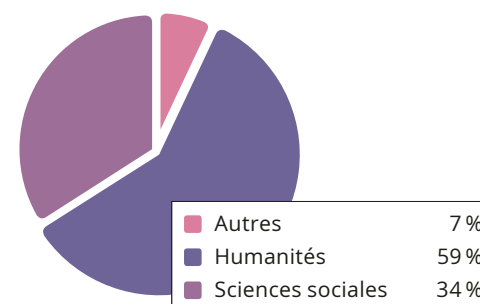
La liste de ces programmes évolue en fonction des partenariats avec d'autres LabEx, Instituts Convergence ou Écoles universitaires de recherche. Le nombre de postes attribués à ces programmes fléchés n'est pas fixé à l'avance ; il dépend de la qualité des projets soumis.

Au-delà de la qualité individuelle des dossiers, le Collegium veille à constituer une promotion cohérente et équilibrée en termes de champ disciplinaire, de genre, d'âge et d'origine géographique des candidats. L'admission définitive est prononcée par le comité exécutif du Collegium, qui rassemble, autour du président de l'Université de Lyon, des représentants des 10 établissements membres, sur la base de l'avis des recommandations du Conseil scientifique international de l'Institut.

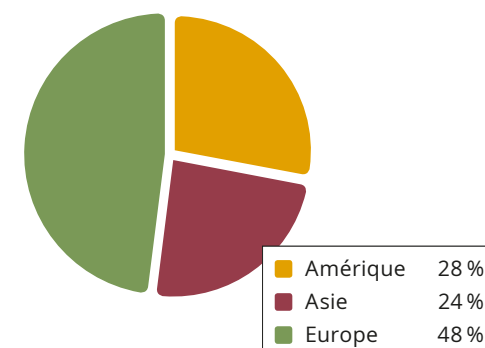


Photographie : Ch. Delory

Disciplines



Origines





Gouvernance

Johanna ROLLAND	Présidente du Conseil d'administration
Françoise RUBELLIN	Directrice



L'IEA de Nantes est une fondation d'utilité publique. Soutenu par des partenaires publics et privés, tant français qu'étrangers, qui garantissent son indépendance, l'Institut a acquis en dix ans une reconnaissance scientifique internationale et est entré en 2015 dans le consortium SIAS de neuf instituts d'études avancées qui s'inspirent du modèle du tout premier, Princeton, Harvard, Stanford, Caroline du Nord, Berlin, Uppsala, Amsterdam, Jérusalem et Stellenbosch.

Chaque promotion annuelle est constituée de 25 chercheurs en sciences humaines et sociales pour la majorité mais aussi de quelques scientifiques et artistes (musiciens, plasticiens, écrivains) qui résident dans un bâtiment conçu pour eux. L'Institut leur offre le temps et l'espace de liberté nécessaire à leurs projets et à de féconds croisements.

La particularité de l'IEA de Nantes est l'importance accordée aux «Suds» (notamment l'Afrique, l'Inde et l'Amérique latine), ainsi que la façon dont l'Institut invite ses résidents à décentrer leur point de vue pour penser le monde autrement. Sa politique scientifique s'inspire de l'histoire de son territoire pour stimuler le dialogue entre civilisations et interroger le sens des sociétés à l'heure de la puissance technologique, des changements climatiques et de la mondialisation.

Photographie : H. Dechamps

L'Institut collabore avec un très dense tissu de partenaires de Nantes Métropole et de la Région des Pays de la Loire : l'Université, les écoles d'art et d'ingénieurs, les institutions culturelles, les entreprises. Son articulation locale/mondiale se traduit à travers le soutien historique de Veolia, des collectivités locales et de l'État et les partenariats avec le ministère du Travail et l'Organisation internationale du Travail sur les questions du travail, l'Agence Française de Développement sur le développement et les enjeux communs actuels, Harmonie Mutuelle sur les questions de solidarité, le réseau indoeuropéen sur des grandes questions juridiques internationales.

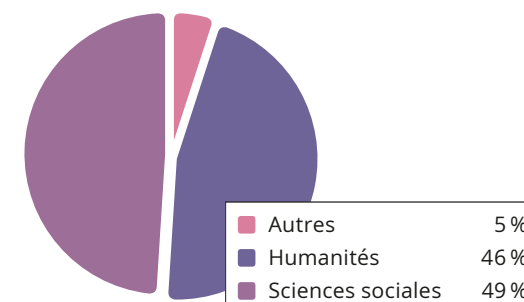
Depuis dix ans ont été accueillis plus de 250 chercheurs, provenant de plus de 50 pays. L'Institut organise de nombreux événements scientifiques et culturels et codi-

rige une collection aux éditions Fayard, *Poids et Mesures du Monde*, dont les six ouvrages parus explorent de grandes thématiques chères à l'Institut : le travail, la religion, la non-violence, la gouvernance par les nombres et le tour du monde des concepts.

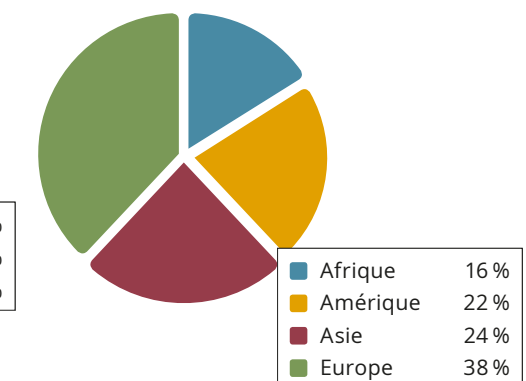
L'année des 10 ans de l'Institut de Nantes sera placée sous le signe de l'ouverture à de nouveaux publics (jeunes chercheurs, clubs d'entrepreneurs et décideurs locaux, monde de l'art) et à de nouvelles thématiques :

- ▶ culture numérique et humanisme
- ▶ pérennisation des connaissances
- ▶ santé et industrie du futur
- ▶ entreprises et mondialisation

Disciplines



Origines





Gouvernance

Dominique SCHNAPPER

Présidente du Conseil d'administration

Saadi LAHLOU

Directeur

Ce qui caractérise l'IEA de Paris et le distingue des instituts situés sur un campus universitaire ou en un lieu en dehors de la cité, c'est son ancrage au cœur de la capitale française, au centre de la vie scientifique et intellectuelle. Cette richesse est constituante de l'Institut puisque l'association à but non lucratif qui le porte depuis 2014 rassemble :

- ▶ deux grandes collectivités territoriales (Ville de Paris et Région Ile de France)
- ▶ neuf établissements d'enseignement et de recherche
- ▶ une COMUE
- ▶ une fondation

L'Institut soutient la recherche fondamentale dans tous les domaines des SHS. Chaque promotion est composée d'environ 25 chercheurs qui conduisent un projet de leur choix et disposent d'un espace de liberté et d'échange, propice au développement de nouvelles perspectives de recherche. La sélection est fondée sur une procédure rigoureuse, conforme aux standards internationaux et sur la base de l'excellence des parcours et des projets.

La diversité qui en résulte suscite un dialogue fructueux entre chercheurs de cultures scientifiques et nationales différentes, qui n'ont habituellement que peu de chances de se rencontrer. La confrontation des perspectives et méthodes permet ainsi de développer des points de vue inédits et favorise l'innovation.

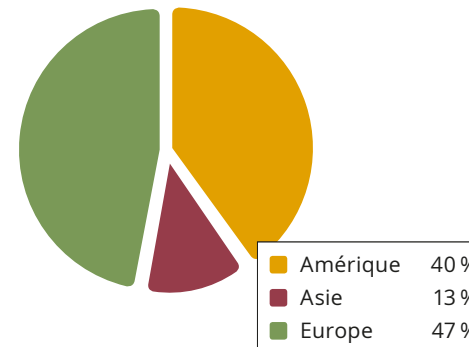
L'ambition de contribuer au développement et au rayonnement des SHS implique aussi des échanges réguliers et approfondis avec les disciplines des sciences de la nature. Le domaine de la cognition et du cerveau, en particulier, constitue un des terrains sur lesquels les deux cultures scientifiques peuvent aisément établir un échange fructueux.

Lancé en 2015, le programme « Cerveau, culture et société » a créé un espace de dialogue interdisciplinaire, nourri d'ateliers et de colloques, et a conduit à des collaborations originales autour de nouveaux projets. En accueillant en résidence (de quelques semaines à une année universitaire entière) des chercheurs en neurosciences au sein d'une promotion majoritairement composée de spécialistes de SHS, l'Institut rend possible des échanges qui familiarisent les uns avec les travaux et modes de pensée des autres.

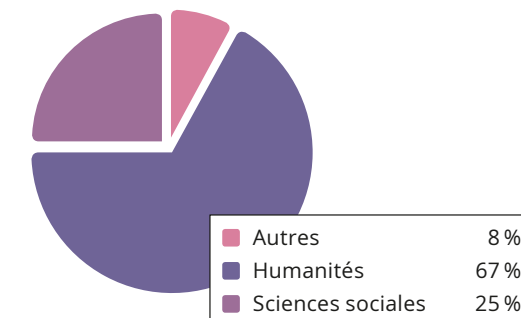
Capitalisant sur ses premiers succès, l'Institut entend désormais élargir son action dans deux domaines complémentaires :

- ▶ au niveau intersectoriel en promouvant une co-construction des questions de recherche entre résidents et parties prenantes (collectivités, industrie, société civile)
- ▶ sur le plan des formats de restitution des résultats de recherche en impliquant les arts et les humanités

Origines



Disciplines



Photographie : Daniel Liferman / Mairie de Paris

www.rfiea.fr

